

SLANGERUPBANENS KØREPLAN

GYLDIG FRA 16. MAJ 1924.



Faas gratis paa Banens Stationer og for
2 Øre pr. Stk. i Københavns
Telefon-Kiosker.

Hverdage samt Grundlovsdagen.

Kjøbenhavn-Slangerup Slangerup-Kjøbenhavn

(Læses fra neden opad)

	3	5	7	9	11	13	15	17	23	2	4	6	8	10	12	14	22
Kjøbenhavn L. Ank.	751	900	1045	135	920	540	635	900	1200	725	830	1033	1222	515	738	945	1112
Emdrup Afg.	758	—	—	—	—	—	—	—	—	—	—	—	—	—	—	—	—
Vangede —	804	911	1055	145	330	550	615	810	1210	714	818	1022	1209	501	727	931	1100
Buddinge —	810	915	1101	150	336	555	650	816	1215	709	812	1017	1204	454	722	920	1055
Bagsværd —	820	922	1108	157	345	603	657	825	1220	659	804	1010	1156	444	714	918	1047
Hareskov —	829	929	1115	204	354	610	701	834	1229	653	756	1004	1150	436	709	911	1041
Værløse —	839	936	1122	211	401	617	—	842	1235	747	938	1143	—	426	—	903	1055
Farum —	851	943	1131	220	410	627	—	855	1242	735	950	1129	—	410	—	851	1025
Vassingerød —	905	—	—	230	638	904	—	1251	—	722	—	1120	—	354	—	838	1017
Lynge —	918	—	—	238	646	914	—	1257	—	714	—	1113	—	343	—	827	1011
Lindholm —	931	—	—	—	656	—	—	—	—	706	—	1106	—	—	—	817	—
Slangerup Afg.	946	—	—	252	704	—	—	109	—	700	—	1100	—	332	—	812	1000

Pilene angiver Togenes Retning.

SØN- OG HELLIGDAGE.

Kjøbenhavn—Slangerup.

	61	41	63	91	65	93	67	95	43	69	97	71	73	45	99	47	49
Kjøbenhavn L. Afg.	813	855	920	1015	1100	1135	1216	1250	127	208	245	400	500	518	723	858	1200
Emdrup	819	—	—	1021	—	1142	—	—	—	214	—	—	—	—	—	—	—
Vangede	824	—	930	1026	—	1147	1226	—	100	219	—	410	510	—	733	908	1210
Buddinge	829	—	935	1031	—	1153	—	—	106	225	—	416	515	—	738	914	1214
Bagsværd	838	914	944	1040	1119	1201	1237	114	146	233	304	424	523	537	747	922	1222
Hareskov	846	922	952	1048	1127	1209	1245	122	154	241	312	431	531	544	754	928	1229
Værløse	854	930	959	—	1136	—	1253	—	203	249	—	439	538	551	—	934	1235
Farum	901	937	1006	—	1143	—	100	—	210	256	—	446	545	558	—	941	1242
Vassingerød	—	948	—	—	—	—	—	—	219	—	—	—	—	607	—	951	1250
Lynge	—	954	—	—	—	—	—	—	225	—	—	—	—	613	—	957	1256
Lindholm	—	1001	—	—	—	—	—	—	232	—	—	—	—	—	—	1004	103
Slangerup Ank.	—	1008	—	—	—	—	—	—	239	—	—	—	—	626	—	1010	110

Slangerup—Kjøbenhavn.

	40	42	66	68	98	70	44	72	74	76	46	100	102	104	78	48
Slangerup Afg.	715	1036	—	—	—	—	345	—	—	—	704	—	—	—	—	1032
Lindholm	721	1042	—	—	—	—	350	—	—	—	709	—	—	—	—	1037
Lynge	731	1049	—	—	—	—	357	—	—	—	716	—	—	—	—	1044
Vassingerød	742	1057	—	—	—	—	403	—	—	—	722	—	—	—	—	1050
Farum	754	1107	1228	137	—	337	412	458	610	705	731	—	—	—	—	1058
Værløse	805	1118	1236	145	—	345	421	506	618	714	744	—	—	—	—	1107
Hareskov	812	1126	1243	152	316	352	428	513	625	723	753	804	846	949	956	1113
Bagsværd	819	1136	1252	202	322	359	437	521	635	732	—	811	851	955	1003	1120
Buddinge	827	1144	—	211	—	407	—	529	644	741	—	820	900	1003	1012	1128
Vangede	833	1149	—	216	—	412	—	535	649	748	—	826	906	1017	1133	—
Emdrup	—	—	—	—	—	—	—	540	654	—	—	832	—	—	—	—
Kjøbenhavn L. Ank.	845	1201	112	229	342	424	457	547	701	800	818	839	918	1019	1028	1145

Pilene angiver Togenes Retning.

Løber ikke i September.

Farum Teglværker,

Sten- og Gruskompagni A/s

Kontor: Nørrebrogade 200, 1. Sal.

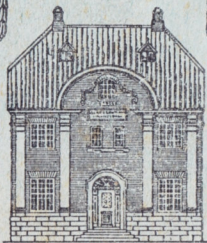
Telf. Tega 750.

Udsalg af mindre Partier

Havegrus og Ærtesten.

Slangerupbanens Stationsplads,
København L.

SLANGERUP
BANENS



OPLANDS BANK.

Banken udfører alle almindelige Bankforretninger, Vekseldiskontering, Laan, Kassekrediter, køber og sælger Aktier, Obligationer, fremmed Mønt, indløser Kupons m. m.

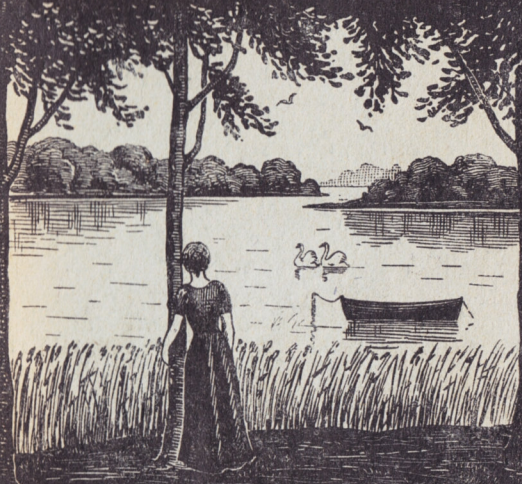
Hovedkontor i Farum

Filialkontorer i } Bagsværd
 } Slangerup

Banken modtager
Indskud paa Folio og
alm. Sparevilkaar.

Beløbet kan hæves
ved Check.

KØBENHAV- NERNES



SKOVFØRER

*Den ene Søndag var min Lyst
At futte ud til Holte —
Tur og Retur langs Sjællands Kyst
man næste Gang mig solgte.
Saa fik jeg fat i denne Bog
og kom dermed i Vanen:
Hver Gang Jeg drog til Skovs
med Tog,
at ta' med Slang'rupbanen.
Turist.*

Sommersæsonen 1911 — 3. Aargang

Oplag 10,000 Ekspl.

Udgivet af et Konsortium og udarbejdet af
Stationsforst. V. Paludan-Nielsen, Bagsværd.

Eftertryk forbydes.

Baadfarten

Lyngby-, Fure- og Vejle Sø.

Fartplan.

Gyldig for Søn- og Helligdage i Maj og September og for den daglige Fart fra 1. Juni til 31. Aug.

Hverdag.

Lyngby—Frederiksdal og omvendt.

Lyngby—Frederiksdal Kl. 10³⁰, 11³⁵, 1¹⁰, 2¹⁵, 3¹⁰, 4⁰⁵, 5⁰⁵, 6, 7, 8, 9.

Frederiksdal—Lyngby Kl. 10⁵⁵, 12, 1³⁵, 2⁴⁰, 3³⁵, 4³⁵, 5³⁰, 6³⁰, 7³⁰, 8³⁰, 9³⁰.

Holte—Jægerhuset—Fiskebæk—Frederiksdal og omvendt.

Holte—Jægerhuset 10⁴⁵, 1²⁰, 4¹⁵, 6⁴⁰, 9¹⁰.

Jægerhuset—Fiskebæk 11, 1³⁵, 4³⁰, 6⁵⁵

Fiskebæk—Frederiksdal Kl. 11²⁵, 2, 4⁵⁵, 7²⁰.

Frederiksdal—Fiskebæk Kl. 12, 2⁴⁰, 5³⁰, 7⁵⁵.

Fiskebæk—Jægerhuset Kl. 12³⁰, 3¹⁰, 6, 8²⁵.

Jægerhuset—Holte Kl. 12⁵⁰, 3³⁰, 6²⁰, 8⁴⁵, 9³⁰.

Søn- og Helligdage.

Lyngby—Frederiksdal og omvendt.

Lyngby—Frederiksdal Kl. 8⁵⁵, 9⁵⁵, 10, 10⁴⁰, 11¹⁰, 11⁵⁰, 12³⁵, 1²⁰, 2, 2³⁰, 3¹⁵, 3⁴⁵, 4¹⁵, 4⁵⁰, 5¹⁵, 5⁵⁵, 6¹⁵, 6⁵⁵, 7⁴⁰, 8, 8²⁰, 9⁰⁵, 9³⁵.

Frederiksdal—Lyngby Kl. 9²⁰, 10⁰⁵, 10³⁰, 11¹⁰, 11⁴⁰, 12²⁰, 1⁰⁵, 1⁵⁰, 2³⁵, 3⁰⁵, 3⁴⁵, 4²⁰, 4⁴⁵, 5²⁵, 5⁴⁵, 6²⁵, 6⁵⁰, 7³⁰, 7⁵⁵, 8³⁵, 9⁰⁵, 9⁴⁰, 10⁰⁵.

Holte—Jægerhuset—Fiskebæk—Frederiksdal og omvendt.

Holte—Jægerhuset Kl. 10¹⁵, 11, 11⁵⁵, 12⁵⁰, 1⁴⁵, 2⁴⁰, 3³⁵, 4³⁵, 5³⁰, 6²⁵, 7²⁰, 8²⁰, 9⁰⁵, 9⁴⁵.

Jægerhuset—Fiskebæk 10³⁰, 11¹⁵, 12¹⁰, 1⁰⁵, 2, 2⁵⁵, 3⁵⁰, 4⁵⁰, 5⁴⁵, 6⁴⁰, 7³⁵, 8³⁵, 9²⁰, 10.

Fiskebæk—Frederiksdal 10⁵⁵, 11⁴⁰, 12⁴⁰, 1³⁵, 2³⁰, 3²⁵, 4²⁰, 5²⁰, 6¹⁵, 7¹⁰, 8⁰⁵, 9¹⁵.

Frederiksdal—Fiskebæk 9⁴⁰, 10³⁵, 11⁴⁰, 12²⁵, 1¹⁵, 2¹⁰, 3⁰⁵, 4⁰⁵, 5, 6, 6⁵⁵, 7⁵⁰, 8⁴⁵.

Fiskebæk—Jægerhuset 10¹⁰, 11¹⁰, 12¹⁰, 1, 1⁵⁰, 2⁴⁵, 3⁴⁰, 4⁴⁰, 5³⁵, 6³⁵, 7³⁰, 8²⁵, 9²⁰.

Jægerhuset—Holte Kl. 10³⁰, 11³⁰, 12³⁰, 1³⁰, 2¹⁰, 3⁰⁵, 4, 5, 5⁵⁵, 6⁵⁵, 7⁵⁰, 8⁴⁵, 9²⁵, 9⁴⁰, 10⁰⁵.

I August og September udgaar de sidste Ture. Se Baadfartens Fartplan ved Anløbsstederne.

Turen Lyngby—Frederiksdal varer ca. 20 Min., Frederiksdal—Fiskebæk ca. 25 Min., Fiskebæk—Jægerhuset ca. 20 Min. og Jægerhuset—Holte ca. 15 Min.

Foreninger, Selskaber og Skoler erholder Rabat paa Hverdage.

Dampbaade udlejes paa Hverdage.

Selskabets Kontor er paa Baadebroen i Lyngby. Telefon Lyngby 152.



ALFA

56

VEGETABILSK Margarine

Fortrinlig til Bordbrug, Bagning og Stegning

The advertisement is framed by a decorative border with stylized flame motifs at the top and bottom. The word 'ALFA' is in a white box at the top, and the number '56' is large and white in the center. Below the number, the text 'VEGETABILSK Margarine' is written in a stylized font, followed by 'Fortrinlig til Bordbrug, Bagning og Stegning' in a smaller font.



„Hotel København“

Vesterbrogade 13. Telefon 4451.

Iste Sal:

Billardsalon og Vinstue.

En Sjus 25 Øre.

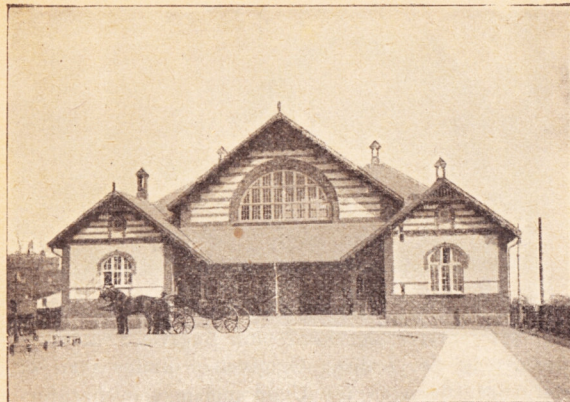
Kaffe med * Hennessy eller Martell 30 Øre.

Vine i Glas 25 Øre.

Eneste Vinstue i København, hvor der serveres

varme Retter.

Hans Brandt.

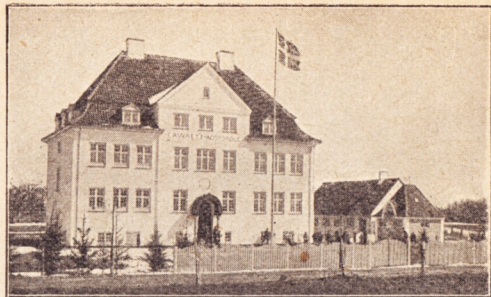


Iste Tur.

Bagsværd Station. — Lawaetz' Kostskole. — Aldershvile Slotspark. — Bagsværd Søvavillon. — Højer Danskes Bænk. — Furesø. — Farum Station.

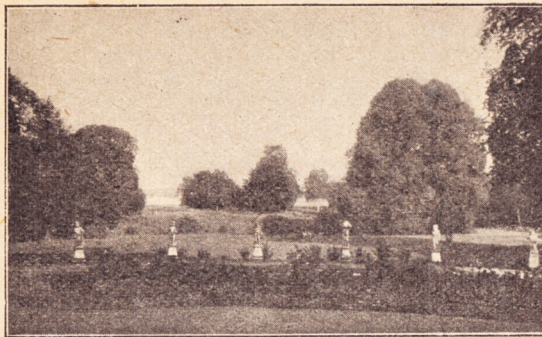
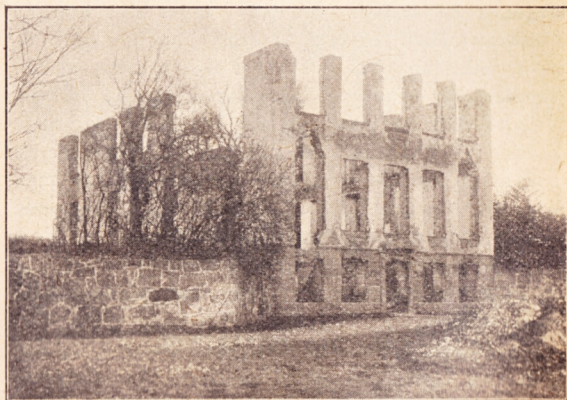
Benyt Sporvejslinie 5 til Slangerupbanens Station paa Nørrebro. Linie 7 kan ogsaa benyttes, men der maa saa enten tages Omstigning til Linie 5 ved Ægirsgade eller ogsaa maa man spadseres ud til Stationen (5 Minutters Vej). Forlang Billet til Bagsværd Station (III. Kl. 40 Øre, II. Kl. 70 Øre). Kørslen varer ca. 30 Minutter (med Hverdagernes Exprestog: Kl. 5,30 tager det kun 18 Minutter). Man passerer Emdrup, Vangede og Buddinge Stationer. Tilhøjre ligger Gentofte By og tilvenstre har man det fremblomstrende Søborg Villakvarter. Er man kommen lidt forbi Buddinge Station vil Lokomotivets Pift varske Passagererne om, at nu bør de se til højre. Foran sig har man liggende den idylliske Bagsværd Søs blaanende Flade, krandsat paa Frederiksdal-Siden af en Perlerad af nydelige og storstiledede Landsteder og paa Bagsværd-Siden hegnat af Aldershvileparkens høje gamle Træer.

Nu holder Toget ved Bagsværd Station, og fra Perronen fører en Tunnel os under Banelegemet og lige ind i »Kurstien«. Vinkelret paa denne gaar



en Sti ned imod Lic. Lawaetz' Kostskole, der præsenterer sig skønt mod Bagsværd skovomkrandsede Sø. I disse Omgivelser finder man et naturligt Hjemsted for Ungdommen, som her foruden en Undervisning, der staar paa Højde med Tidens Krav, vil faa Del i virkeligt Hjemliv. Vi bemærker den store Sportsplads — mens sana in corpore sano!

Holder vi til venstre ad Vejen, passerer vi først »Søvej«, senere »Skovvej« og kommer ved et Kampestenshus og nogle mægtige Lindetræer ind i Aldershvile Slotsparkes Villakvarter, der sikkert vil faa stærk Efterspørgsel, velforsynet som det er med 1. Kl. Veje med Kloak for W.-C., Vand og Elektricitet og saa i Tilgift en Naturskønhed, man skal lede længe om Mage til. Næsten alle Villaparcellerne er skovbevoksede. Ind mellem Løvhanget skimtes Ruinen af Aldershvile Slot,



Vue over Slotsparken.

Aldershvile Slotsparkes Villakvarter

er det mest fashionable Villakvarter i Hovedstadens Omegn. Kun 7 Min. Gang til **Bagsværd** Station ved Slangereupbanen. 20 Min. Jernbanekørsel til København.

Alle Villaparcellerne er en Del af selve Slotsparken, bevoksede med gammel, yppig Vegetation, sundt og idyllisk beliggende paa et Næs i Bagsværd Sø op ad de store snukke Hareskove, vis å vis Frederiksdals skovklædte Jægerbakker. — Første Klasses *Vejanlæg* med *Kantsten*, 5 Alens flisebelagte *Fortouge* og *elektrisk Belysning* fra Skovshoved Elektricitetsværk, *Vand* samt *Kloaker* for *W. C.* med *biologiske Rensningsanlæg (Septic Tank)*.

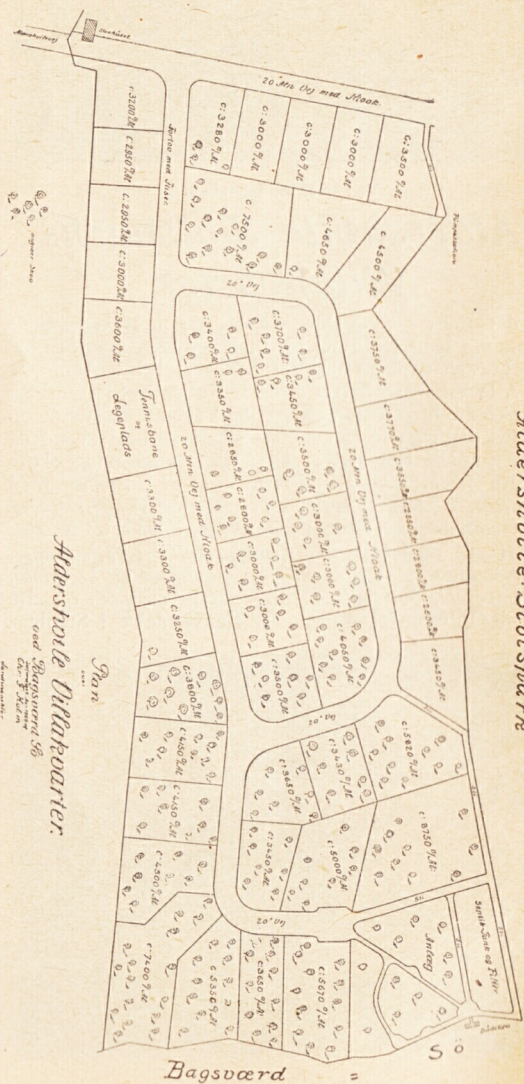
Adgang til *Anlæg*, *Baadebro*, *Tennisbane* og *Legeplads*. *Favorable Salgsvilkår*. Parcellerne paavises og alle øvrige Oplysninger gives ved Henvendelse i Stenhuset



Vue fra Slotsparken over Bagsværd Sø.

ved Indgangen til Villakvarteret (Tlf. 47) eller til Stationsforst. *Paludan*, Bagsværd (Tlf. 20).

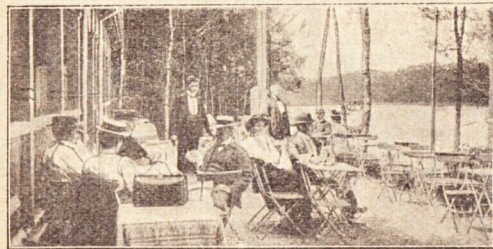
Alle Oplysninger, Ejendommen vedr., gives ligeledes af Højesteretssagfører *Dietrichson*, Amagerstorv 24, København.



der i Foraaret 1909 ødelagdes af Ildsvaade. Omkring Slotsruinerne strækker sig paa et Næs ud i Bagsværd Sø det naturskønne af Kanaler gennemskaarne og ligeledes i engelsk Stil holdte Parkanlæg. Aldershovle, 57 Tdr. Land stort, er just i disse Dage af et engelsk Konsortium købt for 440,000 Kr. Det er Konsortiets Hensigt at fortsætte den paabegyndte Udstykning i Villaparceller.

Vi forlader Parken ad samme Vej, vi kom der, drejer til højre om ad Skovvejen, og fortsætter ad denne om til Skoven.

Vi havner ved den idylliske



Bagsværd Søpavillon (Telef.: Bagsværd 45).

Pavillonen ligger paa Toppen af en høj Skrænt, hvor Gangene snor sig blandt hvidstammede Birke-trær, lige ned til Bagsværd Sø, der med sagte Skvulp sladdrer ved Bakkens Fod.

Man kan vanskelig tænke sig nogen skønnere Plet end her, hvor man fra en skovgemt Bakke kan kaste Blikket over den dybtliggende smilende Bagsværd Sø, der indrammes af Hareskovene, Frederiksdals- og Aldershovleskovene! Lige over for knejser »Jægerbakkerne« klædte grønt i grønt, tilhøjre for dem — der hvor man skimter nogle hvide blomsteromviklede Balustrader — ligger *Allers* (Familie-Journalen) dejlige Villa »Sophienholm«, hvor Datidens Digterkonger og Tonekunstnere færdedes. Det lønner sig at tage en Baad og sejle over og tage disse Herligheder i nærmere Øjesyn. Bagsværd Søpavillon er derhos et godt Madsted. Det véd Københavnerne alt for vel til, at vi egentlig behøver yderligere at understrege det. Sent bliver det derfor, inden vi kommer herfra, men det er ogsaa godt at have noget at staa imod

Barber

& Frisør-Salon

Altid hurtig og proper Betjening

Kun rene Servietter anvendes

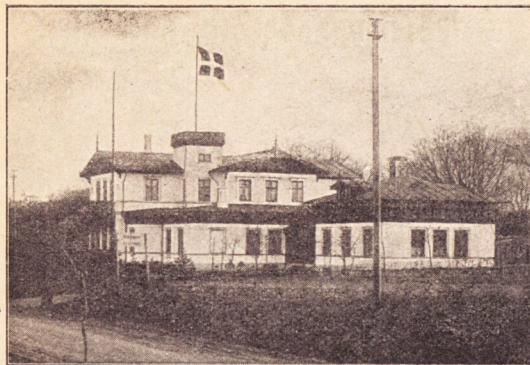
Hjalmar Millung

ligefor

Østre Fasanvej 253 **Slangerupbanen.**

med. Et godt Stykke er der til Vejende, og Bedesteder er der ingen af undervejs, med mindre man vil gøre en Afstikker til Frederiksdal. (Se Pag. 23), og med Dampbaadene sejle en Tur til Lyngby, Fiskebæk eller Holte (se Fartplanen paa Omslaget). Det staar Dem frit for, men følger De os, gaar Turen nu langs Bagsværd Sø, til Forhindringsledet ved Søens venstre Ende. Saasnart dette er passeret, gaar vi ad en Sti venstre om og over en Bakke, under mange gamle, smukt formede og vidt forgrenede Bøge til »Holger Danskes Bænk«. Her fra denne ejendommelige tresædede Naturbænk havde man tidligere en smuk Udsigt til Hulsøen. Nu har Trætoppene omtrent spærret derfor.

Find helt tilhøjre ned for Bænken en ganske tilvokset Sti. Ned ad den og ud paa Vejen. Nu til venstre ad denne en 10 Min. eller saa, indtil Furesøen lyses op mellem Træerne paa Vejens anden Side. Gaa da efter Lysningen indtil Skrænten. Til højre ligger Frederiksdal, til venstre gaar Sti langs Søen til Farum, og det er den Tur, vi begiver os paa nu. Bryd Dem ikke om, at der hist og her findes Opslag om, at Færdsel er forbudt o. lign. Det er ikke saa slemt ment. Kun skal man pænt holde sig til Stien, det er nærmest det, Opslagene tilsigter. Paa Søens anden Side ser vi Dronninggaard og Næsseslottet. Stien udmunder ved Fiskebækken, som forbinder Fure- og Farumsøerne, og man bør her aflægge en lille Visit paa »Hotel Fiskebæk«, hvor Udsigten fra Verandaen og Platformen byder det herligste Vue, nogen Turist kan ønske sig. Fra Hotellet gaar vi op ad Landevejen og finder let Farum Station. (Billet II. Kl. 1 Kr. 10 Øre, III. Kl. 65 Øre). Til denne Tur bør man helst have en hel Dag til sin Raadighed.



Telefon: Farum 6.

Hotel Fiskebæk,

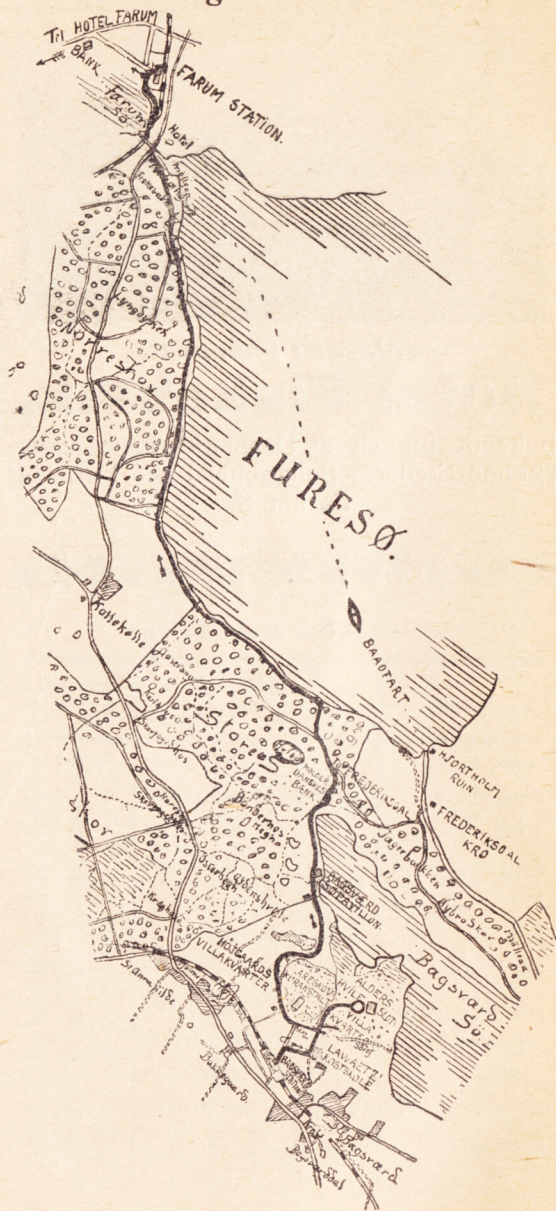
bekendt for en af Danmarks mest naturskønne Steder. Beliggenhed ved Fure- og Farum Sø.



Cykleygten skal tændes:

Maaned	i København						i nordre Birk	
	Dat.	Kl.	Dat.	Kl.	Dat.	Kl.	Dato	Kl.
Januar	1	400	8	415	15	490	1-15	401
	22	445	29	500			16-31	424
Februar	5	515	12	580	19	545	1-15	452
	26	600					16-29	522
Marts	5	615	12	680	19	645	1-15	558
	26	700					16-31	622
April	2	715	9	780	16	745	1-15	650
	23	800	30	815			16-30	718
Maj	7	830	14	850	21	940	1-15	815
	28	930					16-31	841
Juni	4	945	30	980			1-15	904
							16-30	980
Juli	7	915	14	900	21	845	1-15	925
	28	890					16-31	917
August	4	815	11	800	18	745	1-15	845
	25	780					16-31	802
September	1	710	8	680	15	680	1-15	728
	22	615	29	600			16-30	652
Oktober	6	540	13	580	20	500	1-15	615
	27	445					16-31	521
November	3	490	10	415	17	400	1-15	449
							16-30	420
December	1-31	345					1-15	359
							16-31	349

Orienteringskort til 1ste Tur.



Skovshoved Elektricitetsværk. Lys — Kraft.

Favorable Betingelser for Betalingen af
Stikledninger.



Forskudsvis Udredelse af Udgifterne til
Husinstallationer og Motorer.



Alle Oplysninger faas ved Henvendelse til
Hovedkontoret, Strandvej 163, Hellerup.
Telefon: Helrup 314.



Sørg for Madkurven

i Valby Svineslagteris Udsalg:

Frederiksholms Kanal 2 Telf. 7019
(Hj. af Vandkunsten)

Værnedamsvej 1	»	5947
Blaagaardsgade 7	Tlf. Nora	254
Godthaabsvej 18 A	» Gdth.	914 y
Adelgade 64	» Palæ	711 y
Østerbrogade 53	» Øbro	707 x

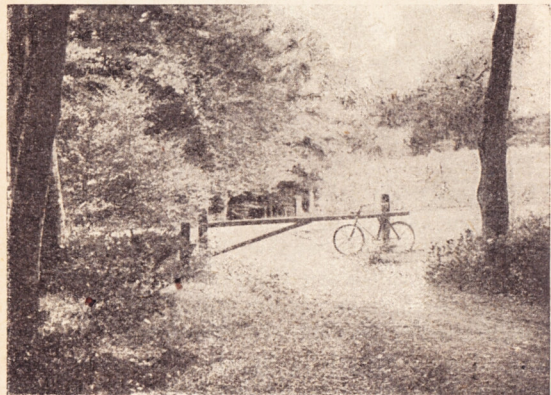
2den Tur.

Hareskov Station. — Femvejen. — Bøndernes
Hegn. — Hulsø. — Bagsværd Søvavillon. —
Bagsværd Station.



Løs Billet til Hareskov Station (III Kl. 45 Øre,
II Kl. 75 Øre). Efter at have passeret Bagsværd
Station kører Toget ind imellem Hareskovens
slanke Stammer.

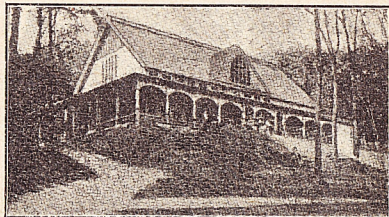
Nu holder Toget i Hareskov og spyr os ud. Det vil ikke volde megen Besvær at finde den rette Vej her. Man gaar bag om Varehuset og fortsætter frem efter langs med Banelinjen, indtil man — et lille Stykke henne — naar en Vej, der skærer Banelegemet. Man drejer nu til højre tværs over Skinnerne og følger Vejen, indtil denne længere inde i Skoven støder sammen med 5 andre Veje inde imellem høje, dystre Graner. Punktet benævnes almindeligt »Femvejen«, skønt der er 6. Find frem ad Vejen, der er markeret ved 2 Skilte. Den udmunder i Frederiksborglandevejen ved Hareskov Skovfogedbolig. Nu over Landevejen og



Et Parti fra Hareskovene.

videre ad Vejen langs Stengærdet til Bøndernes Hegn. Hold venstre om Skovløberboligen ad en Vej, der bugter sig hid og did, løber snart i Dal, snart paa Top, men iøvrigt ikke er vanskelig at finde. Den krydses af en anden Vej ved Foden af en Granbakke. Op over Bakken, og Hulsøen ligger nu lige for. Her anbefales det at følge Søens venstre Bred mellem yppig Vegetation. Der er herfra rig Lejlighed til at beundre den ejendommelige melankolske Hulsø. Mørk og ravnsort ligger den her gemt for alle Vinde i Hareskovens Hjerter med de mange smukt formede Silhouetter aftegnede i Vandspejlet. Der er ingen Mangel paa Siv og Aakauder, men det er ikke saa lige en Sag

at faa dem fat. Fremad, indtil en Gran staar os i Vejen. Her fortaber Vejen sig i en Sti til venstre og en til højre om Granen. Vælg den venstre. Den fører til en Vej, som vi maa højre om ad. Nu atter en Vej, til venstre ad den og saa igen til højre. Nu er vi endelig paa ret Køl. Bagsværd Sø titter alt frem mellem Buskadset. Langs Bagsværd Søens højre Bred løber der en sval Sti, besaaet med Grannaale. Følg den indtil



Bagsværd Søpavillon,

i hvis store svale Sal man kan finde tiltrængt Hvile. Gaar man udenfor og placerer sig paa den store, aabne Terrasse, har man en betagende Udsigt ud over den prægtige, spejlblanke Bagsværd Sø, og har man Lyst til en idyllisk Rotur paa Søen, kan Baade lejes ved Pavillonens Baadebro. Trænger man til mere materielle Nydelser, kan man vælge mellem Værtens gode Køkken eller de lukkede Lysthuse, hvor medbragte Madkurve kan udpakkes.

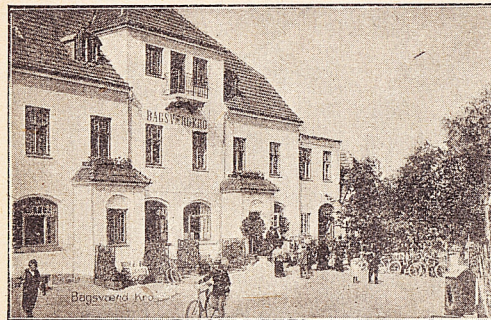
Fra Bagsværd Søpavillon er der 20 Minutters magelig Gang til Bagsværd Station ad Skovvejen og Kurstien. (Billet til København III Kl. 40 Øre, II Kl. 70 Øre).



Bagsværd Kro

Det er almindelig bekendt, at man ikke noget Sted i Nordsjælland spiser bedre end paa **Bagsværd Kro** (3 Min. Gang fra St., Telf. Nr. 10) og paa **Bagsværd Søpavillon** (10 Min. Gang fra St., Telf. Nr. 45).

Idylliske Naturomgivelser.



BAGSVÆRD KRO
ved Frederiksborg Landevejen.

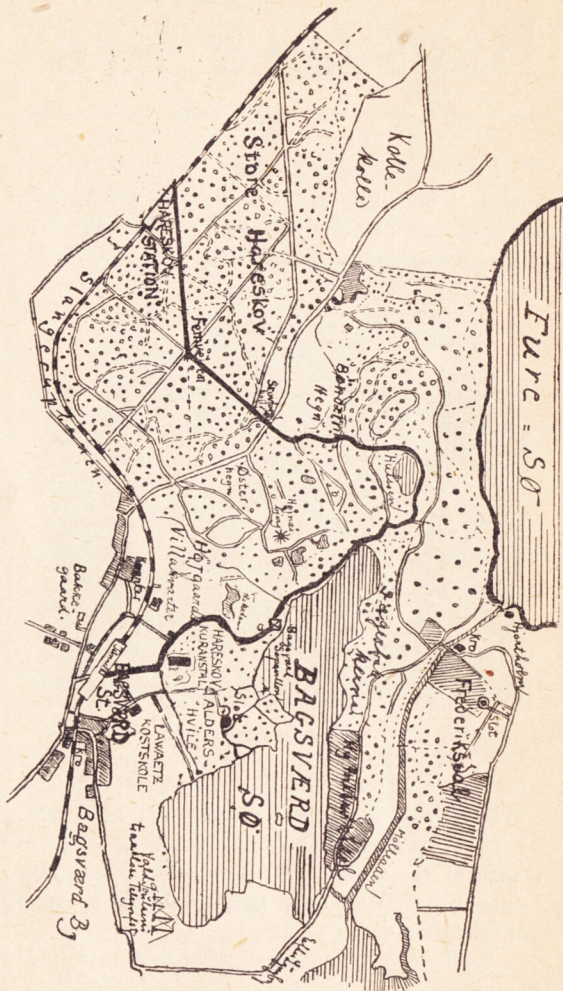
Paa Kroen modtages Selskaber paa indtil **200** og paa Pavillonon indtil **250** Personer. — Stor **Dansesal** paa Kroen. — Begge Steder forefindes Lysthuse, hvor **Madkurve kan medbringes**, samt **Salonkeglebaner**.

Sommergæster modtages paa Kroen med fuld Pension.

Erb. **J. P. Christensen,**
Restauratør.

Bagsværd Søpavillon

Orienteringskort til 2den Tur.



Klaverundervisning

gives af Pianistinde Frk. Hertha Paludan,
Amagervej 10, 4. Sal. — Tlf. Byen 788 y.

Uddannet hos og anbefalet af Prof. Albert Orth,
Københavns Musikonservatorium. - Sangindstuderung.

3die Tur.

Værløse Station. — Søndersø. — Lejren. — Bringe.
— Jonstrup Vang. — Ravnehus. — Hejrebakken. —
Værløse Kro. — Værløse Station.

Den Tur, som ovenfor er skizzeret, bør man gøre som Heldagstur. Er man en god Fodgænger, vil der intet være til Hinder for at jage den igennem paa en halv Dag, men det fraraades. Tag den i Ro og Mag og nyd den, rig som den er paa storladne Udsigter over herlige Landskaber og Skovenes betagende Fredhellighed.

Altsaa Billet til Værløse (II Kl. 95 Øre, III Kl. 55 Øre). Læg nøje Mærke til Togplanen bag i

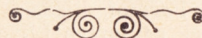


Værløse Kro. [Tlf. 8].

Bogen. En Del Tog stopper nemlig op i Hareskov paa Helligdage. — Man gør rettest i at indtage en solid Frokost i Værløse Kro, 3 Min. Gang fra Stationen, forinden man begiver sig paa Turen. Den

gaar fra Stationsalleen mod Vest over Banen. Snart er man 120 Fod over Havfladen med vide Udsigter allevegne om, til højre over den andet Steds omtalte Ryget Skov, længere vesterpaa over Gandløse Ore, Gandløse, Kirke-Værløse, Knardrup og Bringe Byer, der afspejler sig i den af alle Lystfiskere tilbedte Sønder sø. Langs Søens sydlige Bred ligger Jonstrup Vang og Lille Hareskov med Pumpestationerne til Københavns Vandforsyning. Har man stærke Øjne, vil man over Bringe Gaarde fange Roskilde Domkirkes trende Spir. Ad Landvejen naas i Løbet af en halv Snes Minutter en nyanlagt Sti — Militærstien — der stikker lige ned til Sønder sø og fører til den nye Værløse Militærlejr. Det bedes bemærket, at der ved Bakkefoden drejer en Sti af til venstre langs Søen. Den kan, om man vil, og kun ønsker at aflægge Lejren en fransk Visit, vælges for Hjemturen fremfor denne, der er betydelig længere og tilbagelægges gennem Skovene paa Søens anden Side. — Men nu til højre ad Militærstien, der snor sig hyggeligt langs Sønder sø under stejle, kratbevoksede Brinker. Raske Ben bør forsøge at entre dem. Videre gaar Stien over en Mose, og her er Lejrens Grund. Op over Bakkerne rager Kirke-Værløse Kirketaarn og Mølle samt Lejrens Vandtaarn, der tillige gør Tjeneste i Orienteringsøjemed. Stien optages paa Bakketoppen i en Vej. Over denne og fremdeles frem ad Markvejen, forbi Vandtaarnet og venstre Sving om Lejren til Portnerboligen. — I Nærheden heraf stikker en Vej ned til venstre. Den er mærkbar ved et Skilt »Privat Vej« og fører ned til Bringe By. Den skal man ind igennem og naar nu Seminariebyen Jonstrup paa mindre end 10 Minutter. Passer Seminariet og drej af til venstre, hvor der er opslaaet en Bekendtgørelsestavle. Følg nu de smukke Tjørnehække, bag hvilke skjuler sig endnu smukkere Landsteder og hold saa af til højre ad Markvejen ned til et straatækt Beboelsessted. Over Stengærdet, og man er i Jonstrup Vang. Ad Stien til venstre til Vejen og saa igen til venstre ad den. Under vor Gang her veksler Graner og

Birke med hinanden. Man vil sagtens i denne første Del af Skoven falde over en Del unge Mennesker med forlæste Øjne og Bøger under Armen. Det er Danmarks vordende Børnepiskere — Pardon! Pædagoger — som søger Skovensomheden for at memorere over Lektierne. Ved Tværvejen igen venstre om, først gennem Bøgeskov og senere ad Vejen gårdet med gravitetiske Graner. For en Gangs Skyld nu ad Vejen til højre hen over et temmelig aabent Terræn; igen under svale Graner. Ved en Korsvej er der opslaaet et Skilt, der viser til Ravnehus og Syvstjernen. Giv ikke Agt herpaa, men hold om ad Vejen til venstre nedover en Sænkning med Elletræer, fortsæt ligeud. Den slaar et Knæk ved et Vandløb, over Broen og ud, hvor flere mødes ved Københavns Vandforsynings Filtrerbygning, der tager sig malerisk ud med sine rødmalede Bindingsværker i den grønne Skov. Her er værd at dvæle lidt, lytte til Vandets Sus gennem Filtrene og kaste Blikket ud over Landskabet, hvor i det fjerne attegner sig Hareskov Villaby. Saa gaar Turen videre over Broen og til højre forbi den gamle Skovriddergaard Ravnehus. Vi har lagt Jonstrup Vang under Fødder og befinder os nu i Lille Hareskov. Snart har vi paa en Bakketop en Sti paa venstre Haand. Skiltet siger os, at vi ad denne naar Hejrebakken. Det forsøger vi, idet vi dog maa passe paa at holde om ad Vejen til højre. Vi er nu havnede i Dalens Skød ved Turistforeningsskiltet og Hejrebakken og har kun nødig at slaa op paa 7de Tur og finde Anvisningerne for Turen hjem til Værløse Kro og Station.



Svampetur.

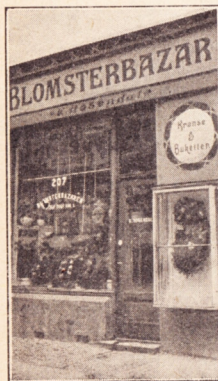
Om Efteraaret, det vil sige fra Slutningen af August til ind i November, kan enhver at de her beskrevne Lure indrettes som Svampetur, d. e. en Tur med det Formaal at indsamle Svampe enten til Undersøgelse eller for at spise dem. Det sidste skal man dog nu ikke indlade sig paa, uden at man har noget Kendskab til Svampene, saa at man kan kende de spiselige Arter fra de giftige. — Dertil udkræves Vejledning, hvilken man bedst opnaar ved at indmelde sig i »Foreningen til Svampekundskabens Fremme«, der hvert Efteraar afholder 4 a 5 fornøjelige Svampeture i Københavns Omegn under sagkyndig Ledelse og i Reglen lige saa mange Svampeudstillinger i Zoologisk have, hvortil Medlemskortet giver Adgang. Aarskontingentet er 2 Kr. Indmeldelser modtages paa Zoologisk Haves Kontor eller hos undertegnede Formand, Gl. Kongevej 100.

Megen Vejledning kan man ogsaa faa ved Bøger, og blandt saadanne kan anbefales C. Mundt: »Danmarks spiselige Svampe« (Bogladepriis 2 Kr. 75 Øre, Medlemmer af den nævnte Forening kan ved Henvendelse til Formanden faa den for 2 Kr.). Her skal gives en ganske kort Beskrivelse af nogle af de vigtigste spiselige og de farligste giftige Arter. —

De fleste Svampe findes i Skoven, baade i Løv- og Naaleskov. — Næsten overalt i Løvskov, særlig ung Kratskov træffer vi saaledes i stor Mængde den spiselige Vingevamp (Kantarel-len) (Fig. 6), som er let kendelig. Hele Svampen er smuk gul, Hatten uregelmæssig dragtformet, Bladene (»Lamellerne«) nedløbende, aareagtige og grenede. Kødet er hvidt og fast og angribes ikke af Insekter. En anden Art, Orange-Vingevampen, bør helst undgaaes. Den er mindre, mørkere (orangeifarvet) og har finere og tættere Blade. Den er sjældnere og vokser mest i Naaleskov. — Paa aabne, sollyse Steder i Skoven findes ikke saa sjældent den store Parasolsvamp (Fig. 1), en stor og smuk Svamp, der er særdeles velsmagende. Hatten er stor (indtil 30 ctm. bred), brun og skællet, først ægformet, senere udbredt som en opslaaet Parasol, Bladene hvide, Stokken høj, brun, skællet og forsynet med en løs Ring. En meget nærstaaende Art, Rabarber-Parasolsvampen (mest i Naaleskov) er mere almindelig, men lige saa god. Dens Køb bliver rustfarvet ved Brydning. — Saavel i Løvskov som Naaleskov træffer vi Champignonen, hvis særlige Kendetegn er, at Bladene, der først er næsten helt hvide, senere bliver chokoladefarvede og

tilsidst næsten sorte. Paa Stokken findes en Ring-Ager-Champignonen (Fig. 3) er hvid og bliver gullig ved Berøring, Mark-Champignonen (Fig. 2) har mørkere, let skællet Hat, og dens Køb bliver rødligt ved Brydning.

Champignonen hører til vore bedste spiselige Svampe, men naar man ikke er meget øvet, bør man dog ikke samle Champignonen i Skoven, da man der er udsat for at forveksle dem med den farligste af alle Giftsvampe, den løgknoldede Fluesvamp (Fig. 4), der som ung har nogen Lighed med den hvide Ager-Champignon. Ved Opmærksomhed og Øvelse lærer man dog snart at skelne dem fra hinanden: Fluesvampen er som ung helt omsluttet af en hvid Sæk, der senere brister og efterlader en Skede med fri Rand ved Grunden af Stokken og hvide Hudlapper paa den gulgrønne Hat. Champignonen har ingen saadan Sæk og derfor hverken Skede ved Grunden af Stokken eller Hudlapper paa Hatten. Champignonen er altid tør; Fluesvampens Hat er klæbrig i fugtigt Vejr; Champignonen har en behagelig Luft, meget forskellig fra Fluesvampens, og erdelig: Champignonens Blade bliver med Alderen rødlig og sorte, Fluesvampens holder sig hvide. Ved noget udviklede Eksemplarer er derfor Forvekslingen umulig, men Begynderen bør absolut undgå de ganske unge Eksemplarer. — Paa aabne Marker og Enge, hvor Champignonen ofte findes i Stor Mængde, er man ikke udsat for at finde Fluesvampe. — En anden Giftsvamp, den røde Fluesvamp (Fig. 5) er mere almindelig, men ikke nær saa farlig, da den er let kendelig og ikke kan forveksles med nogen spiselig Svamp. Den smukke højrøde Hat, besat med hvide Skæl er ikke til at tage fejl af. — Paa



BLOMSTERBAZAREN.

E. ROSENDAL,

NØRREBROGADE 207.

Anbefaler sig til de ærede Beboere i Slangerupbanens Opland med

smagfulde Krandse.

Blomsterdekorationer
og **Brudebuketter.**
Stort Udvalg i **Potteplanter.**

Prompte Expedition.

Varerne bringes overalt.

Telefon: **Taga 205 y.**



Sørg for Madkurven i Valby Svineslagteris Udsalg:

Frederiksholms Kanal 2 Telefon 7019
(Hj. af Vandkunsten)

Værnedamsvej 1
Blaagaardsgade 7
Godthaabsvej 18 A
Adelgade 64
Østerbrogade 53

Tlf. „ 5947
Nora 254
„ Godth. 914 y
„ Palæ 711 y
„ Øbro 707 x

aabne Steder mellem høje Bøgestammer findes ofte den bedste af alle spiselige Svampe, den spiselige Rørhat (Fig. 9). Den kendes let paa sin brune, hvælvede Hat, som baade i Form og Farve minder om en Overtvebak og paa Undersiden har et Lag af lodret stillede, tætpakkede Rør (disse Rør svarer til Bladene hos de hidtil omtalte Svampe), der i Begyndelsen er hvide, senere gulgrønne. Stokken opsvulmet, tykkest nedad, foroven besat med et fint, hvidt Aarenet. Kødet er hvidt og fast. Den eneste, med hvilken der kan forveksles, er den temmelig sjældne Galde-Rørhat, som ligner den noget, men let adskilles fra den ved sin stærkt bitre Smag. Den skal være giftig ligesom Indigo-Rørhatten, der er let kendelig paa sine røde Rør og sit ved Brydning stærkt blaanerde Kød. — I Løvskov træffer vi ofte endnu en ret ejendommelig og let kendelig Svamp, den almindelige Pigsvamp (Fig. 10). Den ligner i Formen den spiselige Vingesvamp, men er lysere, hvidgul og har paa Hattens Underside hverken Blade eller Rør, men smaa sylformede Pige. Dens Kød er fast og haardt, og den angribes ikke af Insekter.

Vi har hidtil mest opholdt os i Løvskov, men lad os nu en Gang gøre en lille Afstikker ind i en Granplantage. Her møder os ofte et prægtfuldt Svampeflor. Svampene vnder nemlig Mørke og Fugtighed, og disse Betingelser findes i rigelig Mængde inde mellem Granerne. Blandt de mange Svampe, vi her finder, er dog kun de færreste spiselige. Navnlige finder vi en Del Arter af de ejendommelige Mælkehatter, af hvilke ved Brydning udflyder en i Reglen hvid mælkeagtig Væske. Af denne store Slægt skal her kun omtales én spiselig Art, den velsmagende Mælkehatter (Risken) (Fig. 7), der er særlig let kendelig, fordi dens Mælkesaft er safrangul. Den vokser ofte i Tusindvis mellem unge Graner. Hele Svampen er rødgul, Hatten besat med mørkere Ringe; ofte har

Husk Slangerupbanens Garderobe

paa København I Station

Telefon: Taga 660

opbevarer Pakker, Rejssegods, Cykler etc.

*Sælger alle københavnske Dagblade,
illustrerede Ugeblade og Tidsskrifter,
Frukt og Spisechokolader m. m. m.*

den grønligge Pletter af indtørret Mælkesaft. Den er udmærket god, men angribes meget af Insekt-Larver. — Den skæggede Mælkehæt (Fig. 8) ligner den foregaaende noget paa Overfladen, men skelnes let fra den ved det fryndsede Skæg paa Hattens Rand, de lysere Blade og fremfor alt den hvide Mælkesaft med skarp, brændende Smag. Den bør undgaa.

Foruden de nævnte findes der endnu mange spiselige Svampe, men det maa være nok for Begyndere at lære de nævnte at kende. Endnu kun nogle Raad men Hensyn til Indsamling etc. — Da Svampeforgiftninger kan være meget farlige, maa man gøre sig til en ufravigelig Regel aldrig at spise en Svamp uden at være sikker paa, hvad det er for en Art, man har for sig, og at denne Art er uskadelig. — Da Svampe let raadner og derved bliver skadelige at nyde, skal man ikke indsamle Svampe i fugtigt Vejr, kun tage unge, ikke fuldt udviklede, friske og ikke ormstukne Eksemplarer, ikke opbevare dem længere end 24 Timer og altid paa et tørt, køligt Sted, ikke for tæt pakkede.

Med Hensyn til Tilberedning af Svamperetter samt Opbevaring af Svampe henvises til den ovennævnte Bog: »Danmarks spiselige Svampe« samt Kogebøger, særlig Frk. Ingeborg Suhr: »Mad« og Frk. Jensens Kogebog.

C. Mundt,
Læge.



Krone Magasinet

København

Nørrebrogade 31 ✕ Østerbrogade 31
(Telef. Central 4686). (Telef. Øbro 1145 y).

Aarhus **Aalborg**
Søndergade 56 Bispensgade 22

Største Special-Forretning i
Herre-Lingeri og Underbeklædning.

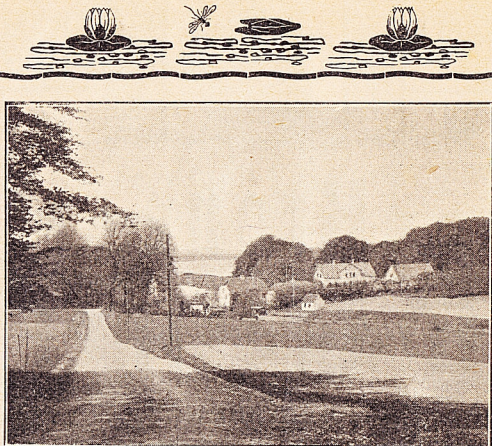
Eneudsalg for Danmark af

Krone-Linned

Utidens eleganteste, holdbareste og
prisbilligste Herre-Linned.

Største Udvalg i

Slips, Hatte, Handsker, Paraplyer, Stokke,
Silketørklæder, Sokker, Lommetørklæder,
hvide og kulørte Veste, kulørte Manchetskjorter,
Underbeklædning.



Frederiksdal

Kro

bekendt for sin idylliske
Beliggenhed ved Furesøen
og Frederiksdals Skove.

Knudepunktet for den
smukke Sejlads
paa
Fure- og Lyngby Sø.

Anbefales Turister,
Selskaber og Foreninger
som Maal for Foreninger.

Stor Dansesal, Gynger
Keglebane m. m.

Telefon: Frederiksdal 5.

Ærbødigt

I. P. Jensen.

A. JENSEN

ved Bagsværd Kro (Etabl. 1873)

anbefaler sin Forretning med

Colonial-, Vin-, Delikatesse- og Farvehandel.

Tobakker og Cigarer.

Isenram, Glas og Fajance.

Alle Sorter Foderstoffer, Cement, Tagpap,
Kul og Coke.

Stort Udvalg af Spisechokolader og Parfumer.

Alt til billigste Dagspriser.

4de Tur.

Lyngby. — Prinsessestien. — Hummeltofte. — Fre-
deriksdal. — Jægerbakkerne. — Bagsværd Søpavil-
lon. — Bagsværd St.

Ud med Nordbanen til Kongens Lyngby
(II Kl. 50 Øre, III Kl. 30 Øre.) Ankommen hertil
kan vi vælge mellem at sejle med Dampbaa-
dene over Lyngby Sø og Kanalen (Se Fartplaa-
nen paa Omslaget) eller spadsere ad Prinsesse-
stien for at naa Frederiksdal. Bestem-
mer vi os for det sidste, holder vi til
venstre ad Jernbanevej, der udmunder
i Hovedgaden. Venstre om ad denne forbi Kirken
over Mølleaaen indtil Sorgenfri Slotspark. Ligeover-
for denne ved en hvid Villa, der ligger noget tilba-
getrukken, gaar vi ind ad Prinsessestien. Før
denne ret straks skærer Jerbanen, deler den sig
i flere Stier. Følg den nederste; den er nu ikke
mere til at tage fejl af. Imellem Villahavernes le-
vende Hegn snor den sig langs Lyngby Sø med smaa
venlige Tit-Tit til denne. Et Skilt »Til Skovtofte«
faar os til at kigge op til højre, og vi bliver Mag-
dalenehjemmets statelige Bygning var. En gammel
knudret Eg med en prægtig Krone staar paa ven-
stre Side af Stien, lige før vi gennem en Laage
føres ind i Hummeltofte Have — den er ogsaa
vel værd at sende et Øjekast. Vi vandrer nu ad

Hummeltofte Haves kølige Stier; kommer atter gennem en Laage og har saa Frederiksdals Grund under Fødder. Det er selve Slotshaven. Om end Trærnes Kroner næsten nejer sig ned til Jorden, har vi dog alligevel herfra en skøn Udsigt over Dalstrøget, hvori Mølleaaen bugter sig imellem viltert Buskads og rigt vekslende Skovkrat. Paa den modsatte Side ligger de to stejle, ved Kunst frembragte Jægerbakker, som vi senere skal gøre Bekendtskab med. Paa vor Vej i Slotshaven træffer vi ved det saakaldte Spurveskjul paa Louise Kilde, opkaldt efter Ministeren, Geheimeraad Schulins Svigerinde Frk. Christiane Louise Wårnstedt. Vi gaar ved Louisekilden ned ad Trapperne og skraar over en blød og dejlig Eng, passerer Mølleaaen over en hvidmalet Bro og følger nu Aaen til den gamle Vandmølle og Kroen (Se Side 23), som vil være de fleste Københavnerne bekendt. Oppe paa Bakketoppen knejser den smukke, efter Frederik III benævnte, Slotsbygning. Den bestaar af en Hovedfløj med 1 Stokværk, Manzard og Kælder og er opført Aar 1747 af Geheimeraad Schulin, efter Tegning af Jardin, nærmest i Rokokkostilen. Desforuden er der to Sidefløje.

Ned ad Bakkerne breder sig Lysthavens saftiggrønne Plæner isprængt brogede Blomsterborter.

Vi maa ikke forsømme et Besøg paa Hjortholms Ruiner ved Furesøen. Hjortholms Historie skriver sig tilbage fra allerældste Tider. Sagnet beretter saaledes, at det som befæstet Kongeborg tjente Valdemar Atterdag som Tovelilles Skjulested. Under Grevens Fejde var det Beskyttelsesstedet for Chr. III's Tilhængere. Efter at det var skudt sønder og sammen, overgav Kommandanten Peder Godske det til Lübeckernes Hærfører, Grev Christoffer af Oldenburg. Nu henhører Ruinerne under Frederiksdal. Fra Frederiksdal gaar der Dampbaade til Fiskebæk og Holte. En Afstikker til en af disse smukke Steder eller maaske snarere en Rundsejlsads kan udmærket lade sig indflette under denne Tur. (Se Fartplanen paa Omslaget). Turen gaar iøvrigt tilbage igen ad Vejen til venstre og forbi Jægerhuset til Jægerbakken. Stien til Jægerbakken drejer af lige overfor Jægerhuset.

Fra Bakketoppen over Frederiksdal har vi Furesøen i Kikkerten. Igen tilbage, passer en gammel Eg og følg Vejen forbi Granerne til Skrånten ned mod Bagsværd Sø. Hold her til venstre ad Bakkekammen langs Granerne. Herfra har vi den bedste Udsigt over Bagsværd Sø. Vi er meget højt til Vejrs. Til venstre skyder Aldershvile Næs sig ud i Søen. Slotsruinen ser vi ikke. Den ligger helt gemt inde i Vildnisset.

Paa Skovbakken lige overfor os har vi den lille, hyggelige Bagsværd Søpavillon. Vi stopper op ved en Bænk og gaar saa down stairs ad en ikke meget banet Sti. Folk til Alders beder vi iagttage lidt Forsigtighed her, da det er noget stejlt et Stykke. Vi træffer dog snart paa en god Sti og følger den højre om. Den gaar langs Bagsværd Sø og fortsætter om til Pavillonen paa Søens anden Side (Se Side 15). Ved Pavillonen kan erholdes Baade til Udlejning.

I umiddelbar Nærhed af Pavillonen ligger den nye Vintersportplads med Kjælkebakken »Højnæsberg« og Kobberdammene, der fremtidigt vil drage mange Københavnerne ud til Bagsværd.

For at komme til Stationen vil vi denne Gang dreje ind i Skoven ad Stien ved Fiskedammen. Et Skilt viser os an. Følg Stien, der svinger ud til en rød Villa. Nu er vi paa »Skovvejen«. Venstre om ad denne, indtil Stationsstien drejer af paa højre Haand.

Billet København II Kl. 70 Øre, III Kl. 40 Øre.

Denne smukke Tur fordrer egentlig $\frac{3}{4}$ Dag, for at man skal faa det rette Udbytte af den, men den kan godt gøres paa $\frac{1}{2}$ Dag.

Sørg for Madkurven i Valby Svineslagteris Udsalg:

Frederiksholms Kanal 2 Telefon 7019

(Hjørnet af Vandkunsten)

Værnedamsvej 1 » 5947

Blaagaardsgade 7 Tlf. Nora 254

Godthaabsvej 18 A » Godth. 914 y.

Adelgade 64 » Palæ 711 y.

Østerbrogade 53 » Øbro 707 x.

Abonnementskort

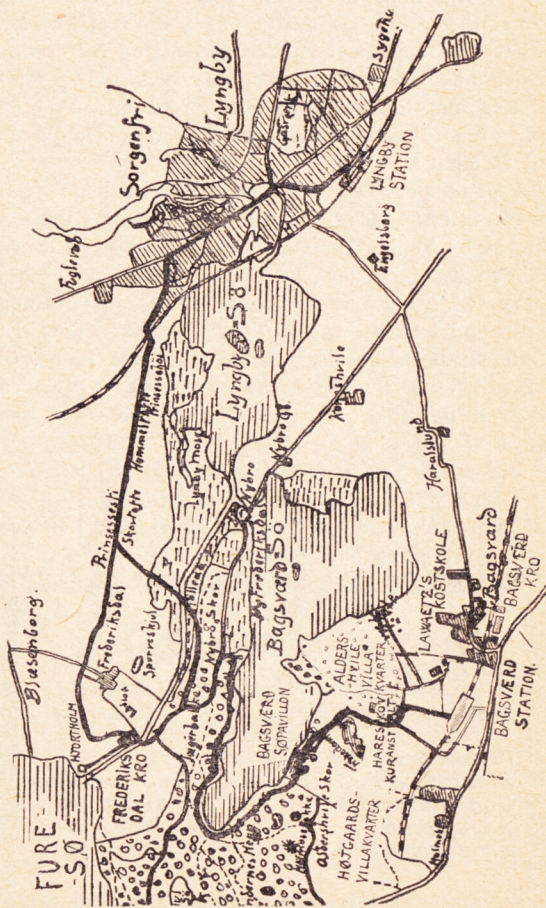
mellem

København L og

Bagsværd: 3 Mdr.	{ II Kl. Kr. 38,45	12 Mdr. { Kr. 115,30
	{ III » » 22,60	{ » 67,80
Hareskov: 3 »	{ II » » 44,55	12 » { » 133,65
	{ III » » 26,20	{ » 78,60
Farum: 3 »	{ II » » 54,10	12 » { » 162,20
	{ III » » 31,80	{ » 95,40

Skolebesøgende halv Pris.

Orienteringskort til 4de Tur.



5te Tur.

Farum St. — Farum Hotel. — Præstemose. —
Sortemose. — Præsteskov. — Ryget Skov. — Vær-
løse Kro. — Værløse St.

Vi stævner til det besungne Farum! Biletpris: II Kl. 110 Øre, III Kl. 65 Øre. Bag Stationen løber der tilvenstre en Sti parallelt med Jernbanelinien, der fører ned til Hotel »Fiskebæk« (Se Side 9) og Dampbaadens Anløbssted (Se Omslaget). Følg den til Kørevejen viser fra til højre. Den fører os ind i Farumgaards Allé, der gør sig mærkbar ved sine ejendommelige candelabreformige Elmetræer plantede i snorlige Rækker. Nede paa Bakken skæres denne af en Sti fra Byen. Hold venstre om ad denne ned til Farum Sø. Lige for præsenterer sig nu »Claus Nars Holm«. Der fortælles, at Kong Valdemar Atterdag engang lovede sin Nar Claus en Ø at regere over og indfriede sit Løfte ved at give ham denne Ø. Senere inviterede Claus Kongen paa Aalesuppe ud paa Øen. Paa Kongens Spørgsmaal om, hvor den bebudede Aalesuppe blev af, svarede Claus, at Hs. Majestæt selv maatte søge Aalene i deres Suppe, hvoraf der var rigeligt serveret rundt om Øen.

Paa Kongens Besværing over dette Traktement svarede Claus frimodigt: »Som Øen saa Kosten.« Følg Stien langs Søen gennem Skov og Krat indtil Farumgaard. At »Adgang forbydes« bør ikke lade Dem genere. Det er kun en gammel Fortids-overlevering, der ikke længere skal tages saa alvorligt. Spadser trøstigt gennem Drejekorset og atter et, passer Jerngitterporten, og De faar Lejlighed til at betragte Hovedbygningens Facade med et gammelt Urværk.

Har vi fortsat vor Gang forbi Farumgaards Gartnerier og ligefrem ad Vejen, er vi imidlertid naaet Majtræet.

Venstre Sving om dette, og vi er ved Hotel »Farum« (Se Side 32), hvor der forefindes en stor, skyggefuld Have, hvis ukunstlede Præg gør den dobbelt indtagende. Ved Hotellet kan erholdes Baade til Udlejning til Sejlads paa Farum Sø.



Hotel Farum

anbefales de ærede Turister. Pension kan erholdes.

Stor skyggefuld Have.

Bestillinger paa Selskaber og Foreninger modtages.

Stor Dansesal forefindes.

Erbødigt A. Clausen.

Telefon: Central 8789.

Fr. Zellner & Søn: Kødudsalg

174, Nørrebrogade 174.

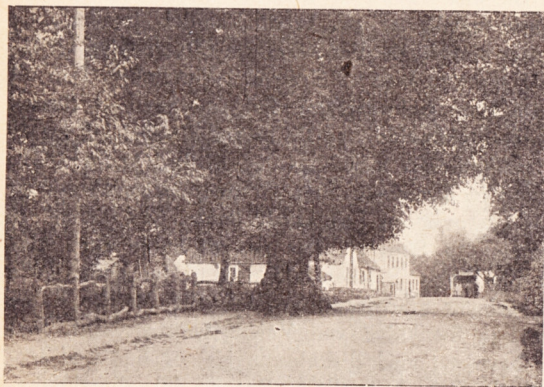
Første Klasses Varer.

Moderate Priser;



Varene forsendes overalt
til og med Slangerupbanen.

Har vi nu hvilet os ud her, begiver vi os til »Præstebakken«. Vi finder denne ved at følge Vejen ned til højre for Hotellet og videre ned forbi Gadeposten. Et Skilt vil snart forklare os alt videre fornødent Over Præstebakken bærer det ad en Markvej ned over Præstemosen med utallige Smaasøer. Naturen er vidt forskellig fra den, vi tidligere har ført Dem rundt i, men De vil forhaabentlig finde den ikke mindre dragende. Under nogle fritstaaende Træer i noget, der hedder Grethesholm, finder vi paa en lille Bakke



»Majtræet«.

en udgravet Gravhøj. Med Nød og Næppe kan man klemme sig ned mellem de store Kampedæksten. Graven kan rumme 3—4 voksne Personer. Stiller vi nu os Ansigt til Ansigt med Søen, vil vi en Streg til venstre blive en Terrænsænkning var, den saakaldte Kong Valdemars Hulvej. Det berettes, at her gik Alfarvejen til København og videre paa en Pælebro over Søen. Troværdigheden heraf bekræftes ved nogle Reminisenser af Pælebygningen, som man ved flittig Efterforskning endnu vil kunne finde.

Over et blødt og sidt Engdrag gaar Turen nu til Kanalen, der forbinder den lille Karsø med Farum Sø. Et Sted — vi kan ikke nærmere betegne det, men De finder det meget let — er anbragt

en ret primitiv, men dog formaalstjenlig Bro. Over den, og De sætter Foden paa Sortemose. (Hvis Broen skulde være fjernet, maa De til højre ud paa Landevejen, over Gjeddevase Bro og saa til venstre om Sænkningen). Snart bestiger De »Dronningholm« Højen. Det er vel værd at dvæle et Øjeblik her ved den herlige Udsigt over Mosedragene og den skovomkransede Farum Sø. Men saa videre over Sortemose til Præsteskov. Slet saa galt som Ræven, der saa Rønnebærrene, befinder vi os ikke, men for Damerne kan det være drilsk nok endda at naa ind i Præsteskov. Der ligger nemlig et ret bredt Vandløb imellem, og Broer øjnes ikke. Ved nærmere Eftersøgning vil De dog snart opdage en Trærod i Vandløbet. Den vil lette Dem Befordringen. Følg nu Søen et Bøsseskuds Rækkevidde, og De er ved Gærdet i Ryget Statsskov. Bliv fremdeles ved ad Søstien, indtil De faar Øje paa nogle unge Graner, der markerer en Vej op over en bøgeklædt Bakke. Ad denne og gennem to Skovled. Pas paa at holde Dem klar af alle Biveje. Bakken falder nu til den anden Side og svinger gradvis til venstre. Bid Mærke i den smukke Sænkning ved Vejens venstre Kant. Den er bevokset med Birketræer, hist og her med forvildede Graner imellem. Det er det allerskønneste Parti i Ryget Skov. Totaloverblikket vindes dog først efter at være passeret Stendyssen ved Skovledet paa Bakkens Top. Med Skovene liggende under skimtes i Vest Gjeddevase Bakker, i Øst Farum Søens Blaa.

Sørg for Madkurven

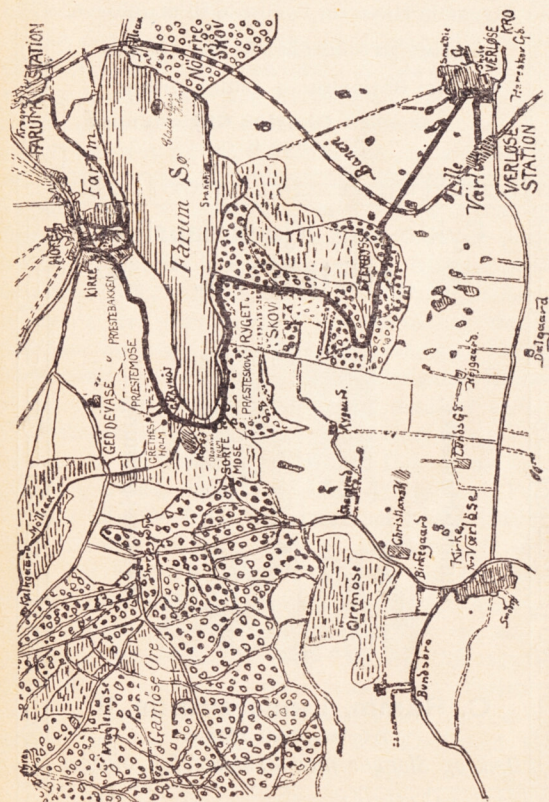
i Valby Svineslagteris Udsalg:

Frederiksholms Kanal 2 (Hj. af Vandkunsten)	Tlf. 7019
Værnedamsvej 1	» 5947
Blaagaardsgade 7	Tlf. Nora 254
Godthaabsvej 18 A	» Godth. 914 y
Adelgade 64	» Palæ 711 y
Østerbrogade 53	» Øbro 707 x

De faar nu tilgive, at De føres ud paa den slagne Landevej, men Deres Appetit er sikkert vakt efter den ingenlunde magelige — om end indtryksrige — Tur, saa De er taknemmelig over at vide Dem i Nærheden af Værløse Kro (Se Side 36). Den er kun 10 Minutter fjernet fra Skovledet. Værløse Station ligger Side om Side med Kroen. Billet til København II Kl. 95 Øre, III Kl. 55 Øre.

Gør ikke Turen under ½ Dag. Med smaa Afstikere fra denne Plan er ¾ Dag ikke for meget.

Orienteringskort til 5te Tur.



Naar De kommer til Skovs,

finder De ingen smukkere landlig Idyl end

Værløse Kro

(Telefon: Værløse 8)

beliggende paa Vejen Hareskov-Fiskebæk,
10 Min. Gang fra de naturskønne Hare-
skove, Søndersø og Ryet Skov.

**Herlig Udsigt over Sø og Skov,
i klart Vejr endog til Roskilde.**

Klavér og Sal til Gæsternes fri Afbenyttelse findes.

Godt Smørrebrød, forsk. à la carte Retter.

Hyggelig Have m. Lysthuse til Madkurve.

Bestillinger paa Selskaber indtil 150 Kuverter modtages.

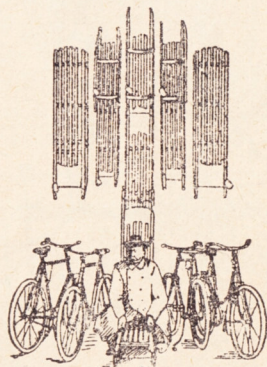
Reel Betjening. * Billige Priser.

Ærbødigst **Charles Christiansen,**
Værløse Kro.

Cykle- og Kjælkefabriken

„HEIMDAL“.

Gummi-Hestesko.



Gummi-Hestesko.

C. Ramm, Læderstræde 11.

Telefon: Byen 1558 x.

Dæk og Slinger med Skønhedsfejl billigt.

6te Tur.

Lindholm St. — Lystrup Skov. — Kongehøjen. —
Ørnemosen. — Hængebøgen. — Højagergaard.
Slingerup.

Kan De disponere over en hel Dag, vil De faa rigt Udbytte ved for en Gangs Skyld at stryge de nærliggende Skovstationer forbi og køre gennem Farum Lillevang og Uggerløse Hegn til Lindholm. Billet: II Kl. 155 Øre, III Kl. 90 Øre. Fra Stationen føres De til højre op over en Bakke ned til Lystrup By. De møder her en rød Vejviserpæl. Den fortæller, at Vejen her gaar fra til Slingerup. Følg Anvisningen nogle faa Skridt, men hold saa til højre ved et Gærde ned over Mosestien. Om faa Øjeblikke spadserer De nu i Lystrup Skov, som — lad det være sagt straks — ganske vist fattes de venligt smilende Smaasøer, vi paa vore Ture vanligt træffer paa, men til Gengæld er en Naturskov i Ordets rette Forstand. Terrænet er saa stærkt kuperet, og Vegetationen saa rigt vekslende, saa yppig og skøn, at Skoven med Grund kan gøre Fordring paa at staa Maai med Hareskovene og Ryget Skov. Den er dertil endnu hyllet i sin jomfruelige Uberørtheds Klædebon, hidtil friet for profane Overgreb, saa den besidder en Nyfigenhedens Interesse, der mærkværdigt nok hidtil har været dulgt for de fleste. Paa disse Lovprisningers Holdbarhed sætter vi dristigt en af den Slingerup Gæstgivers lækreste Kyllinger i Pant. Men — enfin! Vi bevæger os ad Kongehøjen til, skærer en Vej, og har nu alt Højen i Kikkerten. Den er en udgravet Gravhøj, hvad der endnu er Spor af. Paa Toppen kan De hvile Dem med en herlig Udsigt over Skoven ind over Landet. Frederik VII lod i sin Tid foretage Udhug i Skoven, saa man fra Højen kunde skue Frederiksborg Slot og Roskilde Domkirkespir. Men det er gaaet her som saa mange andre Steder f. Eks. ved Hulsøen, Udhuggene gror til, de skønne Udsigter gaar tabt. Turister ransager forgæves deres Bådecker. Det var saadan engang — —! Frederik VII's Kærlighed til Lystrup Skov gav sig forøvrigt ogsaa Udslag i,

Sørg for Madkurven

i Valby Svineslagteris Udsalg:

Frederiksholms Kanal 2 (Hj. af Vandkunsten) Tlf. 7019.	
Værnedamsvej 1	Tlf. Nora " 5947.
Blaagaardsgade 7	" Gdth. 914 y.
Godthaabsvej 18 A	" Palæ 711 y.
Adelgade 64	" Øbro 707 x.
Østerbrogade 53	

at han med sine smaa gule meget hyppigt foretog Køreture rundt i Skoven.

Tilhøje for Bænkene dukker Stien til »Ørnemosen« frem. Stien optages af en Vej, der fører forbi et Hyldekrat, over en Bro til en anden Bakke. Sving til højre for den langs Mosen, der her dækkes af Ellebuskads. Snart aabner sig et ubevokset Drag. Det begynder ved en Grøft tværs ind over Mosen langs Buskadset. Følg den. Passer over en skrøbelig Bro Gjærløse Aa, og De lander ved et Skovled paa Mosens anden Side. For at finde frem til Hængebøgen, maa De først svinge lidt til højre, nu til venstre og frem ad en Skovvej, der snor sig ud og ind for sluttelig at udmunde i Tværvæg. Paa dennes modsatte Side maa De se at finde Høngebøgen. Den skjuler sig vel, er ikke af særlig gigantisk Størrelse men et meget smukt Eksemplar af Arten. Er De trætt og mædig, kan De bænke Dem om den.

Til venstre fører Vejen gennem Skoven op til Højagergaard med sine 310 Tdr. Lands Tiliggende. Et brillant Overblik over Slangerup og Eggen nordefter haves herfra. Over Slangerup ser man Hjørunde Kirke rage op. Fra Højagergaard fører en Marksti ned til Landevejen og denne videre ind til Slangerup. Slangerup er kendt som Erik Ejegods Fødeby og til Minde om ham og hans Dronning er der i Nærheden af Kroen rejst en Mindesten.

Ogsaa Biskop Thomas Kingo er født i Byen. Han var tillige Præst fra 1668—1677. Paa Byens Torv udenfor Posthuset staar hans Monument med Buste.

Inskriptionen er saalydende:

Psalmedigteren

Thomas Kingo

F. i Slangerup 15. Dec. 1634

Præst i sin Fødeby

1663—77

Biskop over Fyns Stift

1677—1703

D. i Odense 14. Okt. 1703

»Sjung og tro, saa skal Du stige
sjungende i Himmerige.«

Dette Monument blev rejst af
taknemmelige Landsmænd.

Slangerup var tidligere, da Søen fra Roskilde Fjord gik ind til den og videre over Farum til Øresund, Købstad og havde megen Søhandel; efter Sigende blev Privilegiet givet af Erik Ejegod. Efterhaanden tilstoppedes Søvejen, og Handelen aftog. 1809 mistede Slangerup sin Købstadsrettighed samtidig med, at Hillerød og Frederikssund blev ophøjet til Købstæder. Trindt omkring i Byen træffer man paa Minder fra Købstadtiden, saaledes i Nærheden af Kingos Mindesmærke en Sten med Inskription:

Hans Atke

Anno

1675

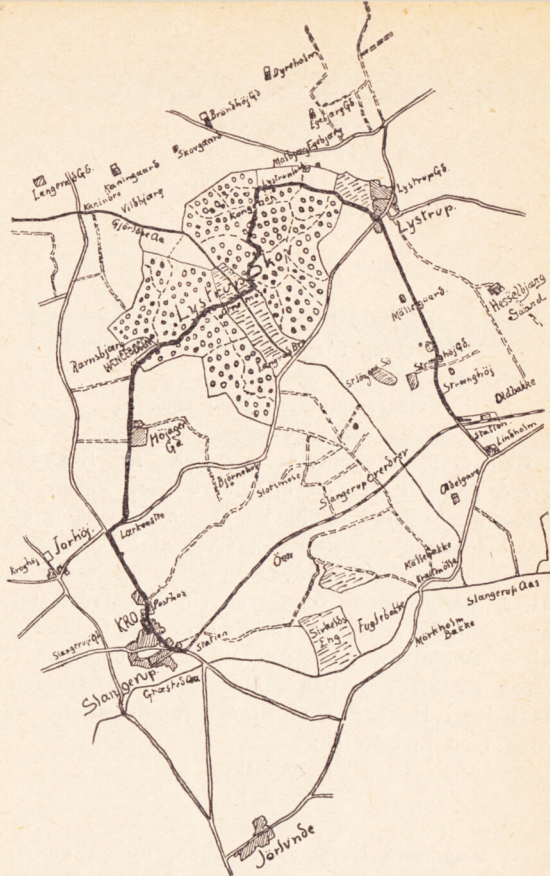
samt Slangerup Borgmestervaaben, og en anden, der bærer Byvaabnet samt Aarstallene 1100—1809 tilkendegivende henholdsvis, naar Byen fik og mistede sine Købstadsrettigheder.

Kirken er meget gammel og gemmer ligeledes paa mange Fortidsminder, Epitafier og Portræt-Medailloner af hensovede Borgmestre, Præster og deres Hustruer.

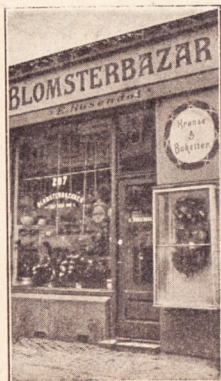
Under Koret findes Begravelser af Borgmester Hans Atke og flere djærve Slangerupborgere. Adgangen hertil er desværre spærret.

Dermed nedlægger vi vort Førerskab. Billet København: II Kl. 170 Øre, III Kl. 95 Øre.





(Orienteringskort til 6te Tur).



Blomsterbazaren,
E. Rosendal,
Nørrebrogade 207.

Anbefaler sig til de ærede
Beboere i Slangerupbanens
Opland med smagfulde

-- Krandsse. --

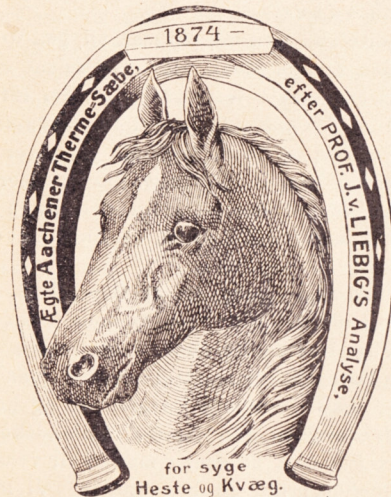
Blomsterdekorationer
og **Brudebuketter.**
Stort Udvalg i **Potteplanter.**

Prompte Expedition
Varene bringes overalt.

Telefon: **Taga 205 y.**



Mansfeld-Büllner & Lassens eneste
ægte *Brama-Livs-Elixir* faas overalt — i
By og paa Land — i enhver velassorteret
Kolonial- og Detailhandel.



Aachener Therme-Sæbe,

for syge Heste og Kvæg,
anbefales af Dyr læge og Hesteejere.
Eneste Fabrikanten:

Mansfeld-Büllner & Lassen,

Bredgade 49.

Kjøbenhavn K.

7de Tur.

Hareskov St — Syvstjernen. — »Ønskebøgen«. —
Hejrebakken. — Søndersø. — Værløse Kro. —
Værløse St.

En meget smuk Tur skal vi nu føre Læserne paa. Den er vel nok kendt af somme, men der er ikke rigtig den Valfart til den, som der bør være.

Løs Billet til Hareskov Station (II Kl. 75 Øre, III Kl. 45 Øre). Tilbagelæg Vejen som under 2den Tur bag om Varehuset, ad Stationsalleen og over Banen. Hold dernæst ind i Skoven ad første Sti paa vestre Haand. Den optages i en Vej, som De igen maa venstre om ad, atter over Banen, passer den nye Skovrødegård, og De lander ved Syvstjernehuset.

Fra dette kan man nu, om man vil, gaa to Veje og endda paa samme Maal. Har man smaat med Tid, kan man gaa videre frem ad Vejen, der fører forbi »Braaderne«, »Grantotte« indtil Værløsgaard. Hold her til venstre, og Kroen (Se Side 44) ligger da lige for. Derfra 3 Min. til Stationen. Fra Syvstjernehuset til Kroen ca. 10 Min. Der er paa dette Stykke Vej vid Udsigt over Landet og Skovene til Søndersø.

Men har man rigelig Tid til Raadighed, og man ønsker at dvæle ved Steder, hvor Skov og Sø Pagt i Pagt fremkalder denne forunderlige og uforklarlige Betagenhedsfølelse i os, den man uimodstaaeligt hengiver sig til for at nyde og kun atter nyde, denne selve den skønne sjællandske Natur's intensive Favntag, da drejer man af til venstre ved Syvstjernehuset ind ad Skovleddet. Vi finder et Turistforeningsskilt: Vej til Søndersø Vandværk. Det er den Vej, vi vil. I Løbet af 5 Minutier har vi naaet Ønskebøgen, et prægtigt mangelgernet Bøgetræ af hundrede Aars Ælde paa Vejens venstre Side. Anden Pintsedagsfesterne under og omkring den er forlængst hævdundne. Da rejses dannebrogsmviklede Talerstole, hvorfra der lyder mangt et djærvt, dansk Folkeord, og da runger

Hurraerne og Fødelandssangene under Skovens hvalte Tag. Om Kvælden træder Svenden med sin Pigelil — ja, de ældre for den Sags Skyld ogsaa — Dansen under Ønskebøgen.

Vi naar videre fremad ad Vejen ned i Dalens Skød. Drej brat til højre ved Turistforeningsskiltet op ad Hejrebakken, saaledes kaldet efter de mange Hejrereder, der en Gang var bygget i Fyrretræerne. Da Hejrer virkede ødelæggende paa Skoven blev Fyrretræerne fældede, og Hejrerne flyttede. Stien over Hejrebakken er tydelig markeret ved Spadehug og derfor let at finde. Der er rigeligt med Bænke langs Stien; først en til venstre, saa igen en til højre. Fra denne kan man over Trætoppene skimte Søndersøens blaa Øje. I Baggrunden over Søen ses grønne Marker og venlige Bøndergaarde. En Kuriositet som en Mossofa kan vi ogsaa, om vi lyster, faa Lejlighed til at nedlade os paa. Vi s'öder paa en Naturtrappe. Op til højre ad denne. Igen Bænke. Nu gennem Graner op over en Bakke, der snor sig mellem Bøge. Hold Dem nu oppe paa Bakken og bliv ikke forledt til at gaa ned ad en Vej. Vi kommer nu ud i Skovbrynet til en Bænk, hvorfra vi har et Panorama, man skal lede længe om Mage til. Lige ned for os breder Søndersø sig, til venstre i Skovgemmet ligger Søndersø Vandværk og Pumpestationer til Københavns Vandforsyning; paa Søens anden Side Maaløv og Jonstrup, lige for Kirke-Værløse By og til højre Værløse By, til Adskillelse fra Kirke-Værløse ogsaa kaldet Lille Værløse. Her kan man sidde længe og fryde sig. Det er en vidunderlig smuk Udsigt. Der haves just fra dette Punkt udmærkede Prospektkort.

Vor Tur gaar videre med et Hop over Grøften og hen over Grønsværet indtil Vejen med Telefonledningerne. Den følger vi og sidder saa i Løbet af 10 Min. bænkede i Værløse Kro (Se Side 44), en rigtig gammel Landsbykro med moderne Tilsnit. Her er Lysthuse og Verandaer, hvorfra man kan skue over alle Herlighederne, ia i klart Vejr endog se Spirene paa Roskilde Domkirke.

Hr. Christiansens Bøf er uovertruffen i Velsmag.

Den er som det bare Smør, forsikrer et Medlem af akademisk Skyttekorps, hvem vi forleden løb Panden paa derude.

Men prøv selv — og husk paa, der er kun 3 Min. Gang til Værløse Station.



Værløse Kro

Telefon Værløse 8

Beliggende paa Vejen Hareskov—Fiskebæk, 10 Minutters Gang fra de naturskønne — Hareskove, Sønder sø og Ryet Skov. —

Herlig Udsigt over Sø og Skov, i klart Vejr endog til Roskilde.

Klaver og Sal til Gæsternes fri Afbenyttelse. Godt Smørrebrød. Forsk. à la carte Retter. Hyggelig Have med Lysthuse til Madkurve. Bestillinger paa Selskaber indt. 150 Kuv. modt. — Reel Betjening. — Billige Priser. —

Charles Christiansen.

Baadfarten

paa Lyngby-, Fure- og Vejle Sø.

(Se Fartplanen paa Omslagets 2. Side.)

Kommer De tidligt hjem,

da aflæg en Visit i „Folkets Hus“, Jagtvej 69, hvor De hver Søndag vil kunne overvære en **Theaterforestilling** af »Arbejdernes Theater« Efter Forestillingen **Bal**.

Søn- og Helligdage. Slangerup — København.

(Læses fra neden opad).

Tog Nr.	40	42	64	66	44	68	70	96	46	72	74	48	76	78	104	80	106	108	82	110	112	50	58	84
Københ. L.	732	829	858	1006	1135	1159	1240	1052	5319	500	606	631	659	746	800	884	913	929	956	1047	1055	1138	1181	1188
Emdrup	725	819	959	959	1151	1258	1258	1258	312	453	624	624	624	753	826	922	922	922	922	1040	1040	1126	1126	1126
Vangede	720	813	953	953	1145	1252	1252	1252	305	446	618	618	618	748	821	917	917	917	917	1034	1034	1120	1120	1120
Buddinge	715	807	948	948	1139	1246	1246	1246	259	441	612	612	612	748	814	911	911	911	911	1029	1029	1112	1112	1112
Bagsværd	707	800	941	941	1131	1238	1238	1238	251	433	604	604	604	732	806	854	854	854	854	984	1021	1106	1106	1106
Hareskov	702	754	935	935	1125	1216	1216	1216	245	426	558	558	558	684	718	732	800	848	859	928	1015	1104	1104	1104
Hareskov	701	753	934	934	1124	1215	1215	1215	244	425	555	555	555	682	729	729	858	858	858	928	1015	1104	1104	1104
Værløse	654	745	830	927	1118	1209	1209	1209	238	418	549	549	549	635	732	732	850	850	850	928	1015	1104	1104	1104
Farum	646	737	822	920	1108	1111	1202	1202	233	411	534	534	534	618	715	715	843	843	843	928	1015	1104	1104	1104
Farum	645	733	822	920	1101	1111	1202	1202	231	411	532	532	532	618	715	715	843	843	843	928	1015	1104	1104	1104
Vassingerød	636	723	810	907	1092	1181	1270	1270	212	393	517	517	517	601	698	698	826	826	826	911	1005	1095	1185	1185
Lyngø	630	713	800	897	1082	1171	1260	1260	207	387	511	511	511	600	697	697	825	825	825	910	1004	1094	1184	1184
Lindholm	622	705	792	889	1074	1163	1252	1252	200	380	504	504	504	592	689	689	817	817	817	902	996	1086	1176	1176
Slangerup	615	700	787	884	1069	1158	1247	1247	154	334	458	458	458	546	643	643	771	771	771	856	950	1040	1130	1130

§ Løber ikke i Maj og September.

** Løber ikke i September.

Klokkeslet fra 600 Aften til 559 Morgen ere betegnede ved Understregning af Minuttallene.

Vil De være
sikker paa,

at
Deres Mælk og Fløde
ikke bliver sur.

Vil De være sikker paa
en god og sund Vare fra kontrollerede
Køer,

saa køb Deres Forbrug
hos

Mælkeriet „Enigheden“s

Vogne i alle Byens Kvaterer.

Telefoner: 2146 og 6270.

Herværende største Detailforretning.
Nyeste og bedst indrettede Mælkeri.

Alexandravej
ved
Slangerupbanen.

SØN- OG HELLEDAGS.

København-Slangerup. (Gyldig fra 1. Maj-30. Sept. 1911).

Tog Nr...	61	63	43	91	65	93	67	95	45	97	69	99	71	101	47	73	75	49	81	51		
København. L. Al.	**	645	815	880	915	942	1024	1104	1147	1218	1241	113	145	224	257	328	407	521	700	980	1108	
Emdrup . . .	**	651	821	886	921	948	1110	1117	1117	1247	119	125	230	237	—	—	418	537	705	—	1109	
Vangsted . . .	**	656	827	841	927	954	1123	1123	1123	1259	131	131	243	243	—	—	419	538	711	989	1115	
Boullinge . . .	**	701	832	846	933	1001	1123	1123	1123	1259	131	131	243	243	—	—	425	539	717	945	1120	
Bagsværd . . .	**	708	839	853	940	1009	1040	1132	1208	106	138	201	231	231	315	346	432	548	724	952	1128	
Hareskov . An.	**	715	847	900	949	1017	1049	1140	1211	115	146	209	239	239	323	353	440	537	732	959	1185	
Hareskov . M.	**	716	849	901	1019	1019	1142	1142	1211	145	145	209	239	239	323	353	440	537	732	959	1185	
Værlose . . .	**	722	854	906	1025	1025	1148	1148	1211	1245	154	154	307	307	400	448	539	740	1000	1142	1149	
Farum . . . An.	**	730	903	913	1033	1033	1156	1156	1211	1254	202	202	315	315	408	456	539	747	1013	1149	1150	
Farum . . . M.	**	730	903	913	1033	1033	1156	1156	1211	1254	202	202	315	315	408	456	539	747	1013	1149	1150	
Vassingerød .	**	923	923	923	923	923	1023	1023	1023	1023	1023	1023	1023	1023	1023	1023	1023	1023	1023	1023	1023	1023
Lynge . . .	**	929	929	929	929	929	1029	1029	1029	1029	1029	1029	1029	1029	1029	1029	1029	1029	1029	1029	1029	1029
Lindholm . . .	**	937	937	937	937	937	1037	1037	1037	1037	1037	1037	1037	1037	1037	1037	1037	1037	1037	1037	1037	1037
Slangerup . An.	**	943	943	943	943	943	1043	1043	1043	1043	1043	1043	1043	1043	1043	1043	1043	1043	1043	1043	1043	1043

** Løber ikke i September.

*** Til Tog 43 sælges kun Billetter til Farum og derudover.

Theaterforestilling

hver Søndag i
„Folkets Hus“

Jagtvej 69.

Efter Forestillingen

af
Arbejdernes Theater

Bal.

ALLE
SLAGS
CLICHEER

bedst,

billigst,

hurtigst.

A/S H. MATZEN



Tlf. 7057.

Holmens Kanal
24.

Telegram-Adresse
„Clichematzen“.



København—Slangerup.

(Gyldig fra 1. Maj—30 September 1911).

HVERDAGE.

Slangerup—København.

(Læses fra neden opad)

1	3	5	7	9	29	11	13	15	17		2	4	6	8	10	12	14	16	
530	815	1030	1200	330	530	620	730	1000	1200										
		*				§§	x	xx						*		§§			
	821	1036	1206	336		626	735	1005	1205	Afg. ..	735	907	1119	147	515	708	925	1044	
539	827	1041	1213	341		631	740	1010	1210	- ..	729	901	1118	141	507	702	919	1038	
544	832	1046	1220	346		636	745	1015	1215	- ..	724	856	1108	136	500	657	914	1033	
										- ..	719	850	1103	131	453	652	909	1028	
551	839	1053	1229	353	546	643	752	1022	1222	Ank. ..	713	844	1057	125	447	646	903	1022	
552	842	1055	1233	354	547	645	753	1024	1223	Afg. ..	712	842	1055	124	445	644	902	1020	
558	848	1101	1240	400	553	651	859	1030	1229	- ..	705	835	1048	118	437	637	855	1014	
604	855	1107	1250	406	600	658	805	1036	1235	- ..	658	836	1040	112	426	630	849	1008	
614	903	1114	104	413	607	706	82	1043	1242	Ank. ..	650	817	1033	104	416	622	841	1000	
	906		110	415		708		1044	1243	Afg. ..	813	1031		411	620	840			
	915		120	424		717		1053	1252	- ..	801	1021		356	609	831			
	922		131	430		724		1059	1258	- ..	747	1014		346	608	825			
	931		142	438		734		1106	105	- ..	738	1006		336	556	818			
	938		150	444		740		1112	111	Ank. ..	732	1000		330	550	812			

* Blandet Tog.

§§ Løber kun 15. Maj—31. Juli.

x Løber ikke Onsdag i Maj og September.

xx Løber i Maj og September Onsdag; i Juni, Juli og August Lørdag.

Bagsværd Grus- og Stenforretning,
Frydensgave. Telefon Vester 2292 y.

Singels, Nøddesten, Ertesten, Betongrus, Gangstigrus,
Veigrus, Murgrus og Kiselgrus saavel i hele Vognlad-
ninger (Sportforbindelse med Slangerupbanen) som i
Vognles anbefales til **billigste Dagspriser.**